



みはま 議会だより

3月議会
第1回定例会
第134号

CONTENTS【目次】

- 新議会構成 3
- 町政に問う！ 4
- こんな質問がありました 13

平成31年(2019年)4月25日

平成31年度予算(骨格)

58億6千3百万円

3月定例会は、3月11日から

26日まで16日間の会期で開き、

平成30年度一般会計等補正予算

及び平成31年度一般会計・特別

会計予算など議案24件について

審議を行いました。

なお、一般質問は8議員が行

いました。

平成31年度 わが町の予算(骨格)

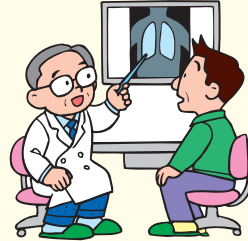
一般会計



34億7,200万円

特別会計

国民健康保険のお金



9億8,400万円

特別会計

和田、入山・上田井の
下水道のお金



7,100万円

特別会計

浜ノ瀬、新浜、吉原、
田井畑、本ノ脇
の下水道のお金



1億3,000万円

特別会計

介護保険のお金



8億1,800万円

特別会計

後期高齢者医療費の
お金



2億1,600万円

水道事業会計

上水道のお金



1億7,200万円

新しい議会構成決まる 就任のあいさつ



副議長 高野 正

春暖の候、町民の皆様におかれましては、益々ご健勝のこととお慶び申し上げます。

さて、この度2月19日の臨時議会において、正副議長に就任させていただきましたこととなりました。

また、議員構成も変わり、気持ち新たに臨むと共に、その重責に身の引き締まる思いであります。

地方自治にとつては、今後益々、その厳しさは増すものと考えますが、しっかりと議会の役割を果たすとともに、より町民にとつて開かれた議会でなければなりません。

また、委員会に重きを置き、より議論、検証の場を設け、これまで以上に活動の幅を広げ、地域住民の福祉の増進、町の発展に寄与する所存であります。

結びに、町民の皆様の日頃のご理解に感謝すると共に、今後の、ご指導、ご支援をお願い申し上げます。就任の挨拶とさせていただきます。



議長 谷 重幸

春暖の候、町民の皆様におかれましては、益々ご健勝のこととお慶び申し上げます。

さて、この度2月19日の臨時議会において、正副議長に就任させていただきましたこととなりました。

また、議員構成も変わり、気持ち新たに臨むと共に、その重責に身の引き締まる思いであります。

地方自治にとつては、今後益々、その厳しさは増すものと考えますが、しっかりと議会の役割を果たすとともに、より町民にとつて開かれた議会でなければなりません。

また、委員会に重きを置き、より議論、検証の場を設け、これまで以上に活動の幅を広げ、地域住民の福祉の増進、町の発展に寄与する所存であります。

結びに、町民の皆様の日頃のご理解に感謝すると共に、今後の、ご指導、ご支援をお願い申し上げます。就任の挨拶とさせていただきます。

議会運営委員会

(◎委員長○副委員長)

◎谷 進介○碓井啓介

谷□昇 北村龍二

龍神初美 森本敏弘

繁田拓治 鈴木基次

地震・津波対策特別委員会

◎谷 進介○龍神初美

谷 重幸 高野 正

谷□昇 北村龍二

碓井啓介 森本敏弘

繁田拓治 鈴木基次

【常任委員会】

総務産業建設常任委員会

◎北村龍二○龍神初美

高野 正 碓井啓介

谷 進介

【一部事務組合議会議員】

御坊広域行政事務組合議会議員

繁田拓治

文教厚生常任委員会

◎繁田拓治○鈴木基次

谷 重幸 谷□昇

森本敏弘

御坊市外五ヶ町病院経営事務組合議会議員

谷 進介

【特別委員会】

議会広報特別委員会

◎北村龍二○高野 正

谷 進介 森本敏弘

繁田拓治

日高広域消防事務組合議会議員

北村龍二

御坊日高老人福祉施設事務組合議会議員

碓井啓介

和歌山県後期高齢者医療広域連合議会議員

龍神初美



町政に問う!

一般質問 8議員が登壇

1 北村 龍二 議員 5ページ

- 所信表明より
- 今後の副町長人事について

2 龍神 初美 議員 6ページ

- 所信表明を聞いて

3 谷 進介 議員 7ページ

- 国体について
- 所信表明より
- 小学校について
- ひまわりこども園について

4 碓井 啓介 議員 8ページ

- 新浜区の集会場について
- 陸上自衛隊和歌山駐屯地について

5 谷口 昇 議員 9ページ

- 議員・町長等の月給を下げる
- 高齢者・子ども・弱者の福祉対策
- 消費税10%になると
- 「町」と「ふれあいと健康と起業のまち創生協議会」

6 鈴川 基次 議員 10ページ

- 町長の所信表明と新体制について

7 繁田 拓治 議員 11ページ

- ふるさと納税について

8 森本 敏弘 議員 12ページ

- 18歳高校卒業までの医療費の無料化について
- 学校給食費の値下げについて
- 就学援助の入学準備金の入学前支給について

一般質問



北村 龍二 議員

質問
副町長は居るのか？

答弁 人選して早急に欲しい

質問 『国や県とのパイプがあり、どんな仕事にも精通していて、職員にアドバイス出来る。そして町民さんに好かれる副町長を探している。』とのことだが、めばしい方がおられるのか。

またそれは、県の職員なのか。内部昇格なのか。民間の方が。

町長 いろいろ人選しているが、まだ見つからない。

質問 町長としては、いつ頃をメドに副町長を誕生させたいのか。

町長 6月議会には承認願いたい、まだ約束できるかは難しい。



高校生までの医療費無料化

質問 スクラップ・アンド・ビルド(※)を考えると前向きに検討したいと思うことだが、どのような考えか。

町長 本前に前向きにやっていきたい。しかしながら財政が厳しい。

多くの保護者の方々から言われている。

新年度に入ったら関係課長を集めて、その検討に入りたい。

町長の所信表明より

質問 町長から見て『災害に強いまちづくり』とは、どんな考えなのか。

ひとつごとから自分事という意識改革をはじめ、興味をもつてもうひとつ。避難訓練の方法、各自

主防災会の中での多少の温度差の改善等が必要だと思うが。

町長 日頃からの人の繋がりが大事。

近所の人が出て来たら、自分も逃げる。

高齢者が、皆さんで集えるような場所が出来たらと考える。

いきいき百歳体操などもその一つだ。

質問 子育て、高齢者の暮らしを応援する優しいまちへとあるが、『多世代交流・子育て交流・サロンなどの場として、地方創生事業を活用』とは。

町長 現在、吉原の多目的室、産品棟、保安林内で地元住民からなる協議会主催の催しや、SNS

での繋がりで、多くの子育て世代が集まり交流が行われている。

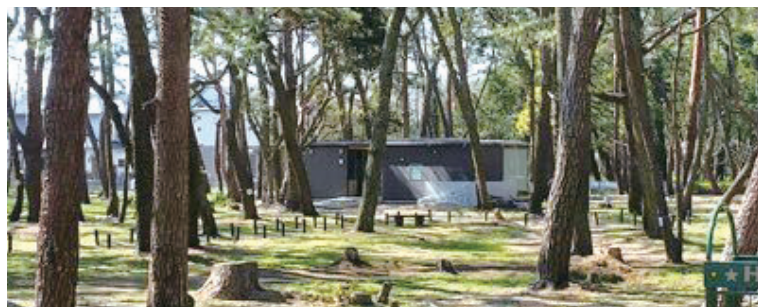
まちとしても出来る限り協力し、今後も交流が増えればと願っている。

質問 まちとしての応援は当然のこと。否定はない。

しかしながら、一般社団法人の方々に乗っかるだけではいけない。

新たな取り組みは考えないのか。

※スクラップ・アンド・ビルドとは、採算や効率の悪い部門を整理し、新たな部門を設けること。



▲煙樹の杜

町長 今は既存のプロジェクト以外は考えていない。

※スクラップ・アンド・ビルドとは、採算や効率の悪い部門を整理し、新たな部門を設けること。

一般質問



龍神 初美 議員

子育て支援事業

質問 一人目、二人目、三人目に関わらず、生まれてきてくれる子ども全員にいきわたる施策とは、新生児の聴覚検査の補助の他、何か考えがあるのか。

町長 産後ケア事業を考えている。

質問 子育て包括支援に「子育て世代包括支援センター」の設置を含めた取り組みを考えているのか。

町長 本年10月の開設に向け、準備を進めている。

質問 一人目、二人目にも出生祝金を考えてはどうか。

財政難の折、財源、条件を検討してはどうか。

町長 担当課長とも相談しながら、方向性を考えていきたい。

「子育てするなら美浜町で」と言われるよう努力することだが、近隣市町にはない施策を考えているのか。

町長 出生届を提出された方々に、私からお祝いの手紙を送りたい。

また、子育て世帯の保護者が集まる場に出向き、意見交換などもしたいと考えている。

高齢者対策事業

質問 認知症の方が行方不明になった時の連携体制、早期発見できる対策づくりとは、どのような仕組みか。



▲和田地区にて

町長 近隣市町で取り組んでいる事業を収集し協議しながら、美浜町高齢者安心サポート事業に組み合わせ取り組んでいきたい。

質問 幼児・高齢者がともに刺激しあえるようなサロンの実施とは、どのようなものを考えているのか。

町長 それぞれの地域の集会場等において、地域の子どもと老人クラブの方が交流する機会を作っていきたい。

送迎サービス事業

質問 買い物・通院・通いの場への送迎サービス等の仕組みを、社会福祉協議会との連携を含め取り組みたいとは、現在の外出支援事業と、どう違うのか。



町長 重度心身障害児者や在宅高齢者等の方に助成する外出支援事業ではなく、例えば、社協がデイスーパーの空き時間帯を活用して、送迎用車両等を利用した仕組みを検討したい。



▲空き時間の活用を検討…

町長 例えば対象者をどのように考えているのか。今後検討したい。

質問

「子育てするなら美浜町で」とは

答弁 まずは、私から出生のお祝いの手紙を送りたい

一般質問



谷 進介 議員

質問 高齢者の応援は社協ばかりなのか

答弁 もちろん主人が社協であったので

所信表明より

質問 町長の優しいまちとは、子育て、高齢者の方だけなのか。

町長 町長たるもの、住民全てに優しくするのが普通ではないのか。

あなたの言う「はいこれ出しましょう。すぐこれしましょう。」は、対処療法で根治療法ではない。

住民、まちが元気になるには、いわゆる労働力人口、ここがしっかり元気になる本筋の施策を進めていくのが本筋だろうか。

町長 住民からお聞きしたことから始めたい。

今後、所信表明を一つ一つ実現出来たら色々進めたい。

質問 応援手法は、なぜ社会福祉協議会ばかりなのか。

町長 社会福祉協議会は、公共的な組織で重要なパートナーと考えている。

質問 社会福祉協議会は、自主運営的な民間組織で、社協にあらずば応援ができないという風潮は困る。再度認識を。

町長 いつもいろんな委託先も社協ではある。

もちろん主人が社協であったので全面的に出しているが、今後いろんな団体と話し合いとか意見も聞きたいと思っている。

質問 スクラップ・アンド・ビルドに基づいてとは、方針を限定するのでは。

町長 財源、やはり厳しく、医療費無料化もどこかを削らなければ。関係課長とも相談し進めてまいりたい。

質問 男女共同参画社会づくりに取り組むべき町が、女性を前面に出す意味合いは。

町長 自分が女性なので、女性の意見もまずは聞きたいという意味で、ざっくばらんに意見交換ができればと思っている。

質問 設置を考へては。

町長 要綱を作り相談窓口を総務政策課に設置、



▲見どころ満載、美浜町

美浜町観光協会

質問 町外からお越しいただき、楽しんでもらうため、美浜町観光協会の発足を考へてはどうか。

町長 美浜町商工会と協議など、有用性を一度研究する。

(仮称) ハラスメント調査対策委員会

質問 設置を考へては。

町長 要綱を作り相談窓口を総務政策課に設置、

町議会を初め全職員に研修を実施した。

ハラスメントを感じる行為は、最初から行わない認識が必要と考へている。

質問 相談がないのは、事実事象が全くないのか、それとも相談の敷居が高いのではないのか。

町長 相談しにくいのは意味がなく、今後も研修や啓発に努めてまいりたい。

一般質問



碓井 啓介 議員

質問

新浜地区集会場の進捗状況は

答弁 平成32年度には工事に着手したい

質問 平成30年3月に、新浜集会場建設適地選定業務としての予算が計上されているが、進捗状況は。

町長 新浜区からの要望場所を基本として選定した結果、新浜消防車庫東側の保安林が適地であると決定。

また保安林の解除・土地の占有についても、可能であるとの回答を得ている。
新浜区とは、その後も協議を重ね、基本設計は完成間近になっている。
今後の予定は、平成31年6月の補正予算で実施設計費用を上程し、平成32年度には工事に着手したい。

陸上自衛隊和歌山駐屯地

質問 和歌山駐屯地は、日本で一番小さい駐屯地と言われているが、隊員の方々は他の駐屯地にはない色々な苦労があると思う。

また、想定される最大規模の津波発生時には、1.5M程度の浸水が予想されている。
100人以上を雇用する組織であり、災害時には大変頼れる存在だと思うが、和歌山駐屯地の施設はこのままで良いと思っているのか。

また、その理由は。
今後、自衛隊とはどのような関係を築いていきたいのか。

町長 浸水の可能性があるからと言って、駐屯地が周辺の町へ移転する事態は絶対避けなければならない。
また、駐屯地がこのままで良いとは思わないので、自衛隊をはじめ地元地区とも協議していきたい。

和歌山駐屯地は昭和37年の開設以来、地元住民との交流も多く地元愛される自衛隊として定着している。
さまざまな面において期待もし、ありがたいも

思っている。
今後も自衛隊とは良好な関係を築いていきたい。
質問 「駐屯地が移転する事態は、絶対避けなければならぬ。」
また駐屯地がこのままで良いとは思わない」との事だが、町長はどのようにすれば良いと思うのか。

町長 南海トラフを考えると、このままでは良くないと考えるが、まだ考えはまとまっていない。
地元の方々とも相談しながら進めたい。



▲日本一小さい駐屯地

一般質問



谷口 昇 議員

質問 町長の月給半分にせよ

答弁 下げる考えはない

質問 議員・町長等の月給を下げろ。役場は結構なもんやとの声ばかりだ。

町長 町長は月七十万円。日高管内で見ても同じようなもの、下げる考えはない。

質問 「よそがそつやか」では理由にならん。次の議会まで、その理由を考えよ。

高齢者・子ども・弱者の福祉対策を問う

質問 高齢者は貧しい。十八歳以下が医療費無料となると年寄りはどうか。大金持ちの子は所得制限しないのか。

町長 日高管内では所得制限の例はない、制限しない。



▲消費税10%になると…

消費税10%になるとの恐怖の声がある。どう対処すべきか

質問 消費税は国の問題であり正しいが、町民はいかにして苦勞をしのぐのか問う。

私は消費税払うな、すなわち何も買わないと言つ。戦時中の質素節約の精神だ。物がなくても自給自足だ。

税務署は、家庭菜園ならかまんとの事だ。町民にできる対策は何

か問う。

町長 当町では、国の施策にのっとりプレミアムつき商品券の発行予定だ。独自の対策ではない。

町とふれあいと健康と起業のまち創生協議会と、その関係について問う

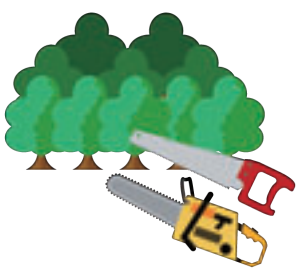
質問 一昨年の夏、吉原公園から新浜西地区まで木をバリバリ切った。榎木・ケヤキ・山桃等である。

住民は何を作るんなど大騒ぎ、役場へ聞いてくれと言われて区長に聞いたが「わからん」、吉原の人も同じだった。住民は知らんだ。答えを問う。

当時の町長はないので新町長に聞く。

産業建設課は、通常の松林の育成保護で切ったが、本件とは関係ないらしい。

本件のために切ったのではない。この事業をしたのは、



三年前国の本省を退職して町へ新採用され、当時の議会でも天下りと問題になった人か。この男が何もかもやったのか。

協議会は町外の人ばかりで、町民に知らせず秘密でやったのか。

町長 新浜区、吉原区に事業説明を配布した。創生協議会について、住民説明会の案内を全戸配布した。具体案検討会で、住民の意見を伺った。

質問 毎日、回覧板や通知配布を探すが一回もない。区長を呼んで来い。その証明をしてもらう。六月議会には徹底的に尋ねる。

一般質問



鈴木 基次 議員

質問

買い物・通院等移動手段の不便さの解消は…

答弁 社会福祉協議会との連携を!

質問 所信表明について、先ず何点かの新たな施策について、その詳細を問う。

選挙公約になった、高校生までの医療費無料化は。

町長 多くの保護者からの要望で、近隣の市町でも18歳までの無料化が進んでおり、前向きに検討する。

質問 幼児・高齢者が共に刺激しあえるサロンの実施は。

町長 地域の集会所等での交流で、子どもには育

ちを支援し、人に対する親しみや感謝の気持ちを作る重要な機会となる。

高齢者にも知識を伝える機会となり、役割が出来ること、いきいきとした生活に結びつく。

質問 買い物・通院・通いの場への送迎サービス等の仕組みの表現は。

町長 例えば町の社会福祉協議会がデイサービス等の空き時間帯を活用して、社協が所有するデイサービスの送迎用車両等で、それぞれの場への送迎を行う。

質問 女性リーダー町づくり隊は。

町長 女性が集まる所へ自らが向いて話を聞く。その中から町づくりのヒントがあれば、そういう人たちに集まっていたら、座談会的なものが出来ればと考えている。

職員との信頼関係を

質問 「職員としっかりコミュニケーションをとる」ためには、どのような思いで実践していかうと考えるのか。

町長 先ず、職員として信頼関係を持つことが一番だと思っております。

おごることなく、素晴らしいことや結果が出れば職員を称え、失敗すればトップが責任をとること、また職員を守ることで本場のリーダーになればという思いでやってきたので、その姿勢を貫いていく。

質問 昨日の子育て支援の質問の中で、「出生届を提出された方々に、私からお祝いの手紙を送りたい」また、「お金だけではなく、心をつないでいくことも大切にしたい」とも答弁された。

物やお金の支援には限界があるが、心の支援には限界がなく、心に響くものがある。

この思いを大切にしたいと願う。

町長 以前、議員が成人式で新成人に贈った言葉、「実るほどこころを垂れる稲穂かな」この言葉は今でも忘れていない。



▲所信表明をする藪内町長



一般質問



繁田 拓治 議員

質問 他の自治体に納税した人数と金額は

答弁 60名で、寄付額は522万9千円

ふるさと納税

質問 平成20年にスタートしたふるさと納税制度、今年で11年目を迎える。

ふるさと納税が導入されない場合の税収、及び他の自治体に納税（寄付）した金額と件数は。

町長 平成30年度課税分について、ふるさと納税として、他の自治体に納税した人数は60名で、寄付額は522万9千円となり、実際に町税として収納される金額は234万7千円。

質問 ふるさと納税で得た寄付額（返礼品、手数料を差し引いた額）と件数は。

町長 3月14日現在、差引きした実際の税収は2093万7千円となり、寄付申し出件数は、2032件。

質問 町に入った実質収益は1859万円ということか。

税務課長 そう言うことである。

質問 どの自治体からの寄付が多いのか。

総務政策課長 12月末現在で、506件。

1位東京都403件、2位神奈川県と大阪府173件、4位愛知県101件、5位兵庫県93件となっている。

質問 返礼品と手数料は、返礼品は寄付額の何パーセントか、また実質収益は。

町長 返礼品は寄付額の30%で、送料を含む手数料は25%。

質問 返礼品の出店業者数と品目数、及び上位ランクは。

また、町内業者数は。

町長 3月14日現在11業者で132品目。

1位紀州うめどり、2位みかん、3位桃、4位しらす、となっている。

町内業者は8業者。

質問 寄付金について、ただ一般会計に放り込んでしまうというのではなくて、基金として積み立てておいてはどうか。

総務政策課長

3月14日

現在の実質的な収入は約2千万円で、それを特定財源扱いにすると非常に使い勝手が悪いのが現状。しかし、今後寄付金が増えれば、考えていきたい。

質問 寄付をいただいた方には礼状を送ると思うが、町民で他市町に寄付

をしないで、我が町に納税してくれている方々にも礼状を出しては。

総務政策課長 今のところそういったことは考えていない。

質問 町長として、この制度に対する思いは。

町長 この制度がある限り、当町としても財政厳しい折、やはり進めていきたいと考えている。



▲一番人気 紀州うめどり

一般質問



森本 敏弘 議員

質問

就学援助金の入学前支給を

答弁 まずは1年後に
中学生から実施する

質問 就学援助の入学準備金の入学前支給は、安心して子どもを学校に送り、子どもが不安なく登校できるために有用だが、支給対象人数の近年3か年の推移はどうか。

教育長 平成28年度は小学生5名、中学生6名、平成29年度は小学生3名、中学生8名、平成30年度は小学生8名、中学生8名、平成31年度は中学生7名（小学生はまだわからない）。



▲入学準備物

質問 入学前支給に踏み切ってはどうか。

教育長 来年度（1年後）から、中学校に入学する対象生徒に対して、入学前支給が実施できるよう取り組んでいきたい。

質問 小学校入学前の支給は取り組めないか。

教育長 小学校入学前に状況をつかむためにどうするかなどの研究をしていきたい。

18歳高校卒業までの医療費の無料化

質問 意義、効果は。

町長 18歳までの方が病気やケガが重くならず、早期に発見し治療ができるということ、また保護者の経済的な負担が軽減できると考える。

質問 町民の皆さんからの声、期待をどうとらえているか。

町長 医療費無料化の対象者拡大に多くの声を頂いたのでしっかり受け止め、前向きに検討したい。

質問 検討というのは実現するためか。

町長 スクラップ・アンド・ビルドの考え方に基つき、関係課長と協議し、前向きに検討し、新年度に入り進めていきたい。

学校給食費の値下げ

質問 無償化の意義は何か。

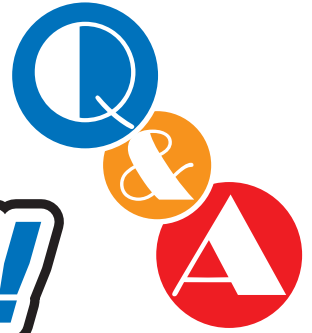
また第2子、第3子、及び第3子をこえる家庭数の近年3年間の推移は。
教育長 保護者負担の軽減である。

給食費の無償化、第3子以降の無償化は考えない。

町長 平成28年度末、第2子187、第3子74、第3子超え9、平成29年度末は、第2子187、第3子74、第3子超え9、平成31年2月末は第2子168、第3子62、第3子超え14である。

無償化は子育てへの励ましにならず考えていない。

こんな質問が ありました!!



一般会計補正予算

- Q** 財政調整基金の残高は。
- A** 平成30年度末で11億1千万円程度。
- Q** 特別交付税2,500万円の減額は。
- A** 地方創生事業費の減額分。
- Q** 負担金補助費の利用状況は。
- A** 耐震化1件、改修補修設計0件、非木造住宅耐震診断0件、耐震シエルトター・ベッド設置0件、ブロック塀等撤去9件、同改善5件。
- Q** 周知手法の見直しはどうか。
- A** ホームページへの記載、地方紙への掲載等で行っている。
- Q** 要項等の変更等は難しい。今後も啓発していく。
- Q** 上田井避難施設の進捗状況は。
- A** 適地選定案作成まで進んでいる。
- Q** 松洋中学校の雨漏れ補修は完璧か。

- A** 少し不具合があったが、対応させている。

公共下水道事業特別会計補正予算

- Q** 受益者負担金の未返還案件数は。
- A** 38件で、理由としては転居先不明。なお、時効は10年間。
- Q** 基金残高は。何に使うのか。
- A** 平成30年度末で970万円。受益者負担金の還付と起債の償還に充てる。

平成31年度一般会計予算

- Q** 財政調整基金の残高は。
- A** 多いときはどれくらいあったのか。
- A** 平成31年度は、9億4千万円。
- Q** 平成24年度末が15億円。6月でどれくらい取り崩すのか。
- A** 担当課としては、8

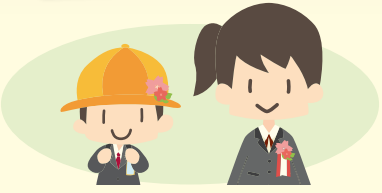
- Q** 千万円以内におさめたい。どれくらいが適正な金額か。
- A** 10億円程度は持つておきたい。
- Q** 10億円の根拠は。
- A** 公共施設の老朽化、防災対策、社会保障経費などを勘案して10億円。
- Q** 松くい虫で枯れた松の処理方法は。
- A** 枝の部分は清掃センター、あとはチップ業者に。



▲吉原公園

平成31年度国民健康保険特別会計予算

- Q** 古家解体の件数は。今年度は24件。
- Q** 吉原公園の管理人は。太陽福祉会にお願いしている。
- A** ガラスボックス付近までの管理。
- Q** 基金残高は。
- A** 9,500万円の見込み。



中 櫻 濱 津 古 杉 鳥
 田 井 出 村 糸 本 居
 昭 貞 治 信 一 健 信
 晴 夫 男 清 光 一 一

三尾財産区管理委員

若 安 久 玉 中 山 塩
 野 東 保 置 西 本 崎
 博 八 善 延 克
 一 重 子 彦 行 治 勝 葵

和田財産区管理委員

人 事

あなたの意見をお待ちしております

議会に対するご意見、あるいは「議会だより」を読んだ感想など、何でも結構です。あなたの声を議会事務局までお寄せください。

《連絡先》

美浜町議会事務局
 TEL 23-4958 FAX 23-5544
 mail gikai@town.wakayama-mihama.lg.jp
 URL http://www.town.mihama.wakayama.jp/bunya/mihamachogikai/



議会中継についての
 お知らせ
 本庁舎1階ロビー
 と中央公民館におい
 て、議会中継が視聴
 できます。
 ぜひ、ご覧ください。